

# EXCELLENCE COMPACT TOUCH

## Brugervejledning



**Produktnummer: 6165398\_05**

**Dato: 11. februar 2019**

# Indhold

<b>1- Sikkerhedsinstruktioner</b> .....	<b>4</b>
<b>2- Tekniske specifikationer</b> .....	<b>6</b>
2.1 Specifikationer.....	6
2.2 Dimensioner.....	7
<b>3- Beskrivende oversigt over delene</b> .....	<b>8</b>
3.1 Set forfra .....	8
3.2 Indvendigt .....	8
3.3 Knapfunktioner .....	9
3.4 Displayoversigt.....	9
<b>4- Opstart og opbevaring af automat</b> .....	<b>10</b>
4.1 Opstart af automat .....	10
4.2 Opbevaring af automat.....	10
<b>5- Håndtering af ingredienspakke</b> .....	<b>11</b>
<b>6- Daglig betjening</b> .....	<b>12</b>
6.1 Udskænkning af en kop kaffe eller varmt vand.....	12
6.2 Udskænkning af en kande kaffe (nogle muligheder ikke tilgængelige på alle markeder) .....	12
6.3 Drikudskænkning med forvalg (nogle muligheder ikke tilgængelige på alle markeder).....	13
6.4 Udskiftning af ingredienspakke .....	14
6.5 Fyldning af ingrediensbeholder .....	14
6.6 Fyldning af vandbeholder.....	15
6.7 Håndtering af betaling .....	16
6.7.1 Sådan anvendes møntbetalingssystemet .....	16
<b>7- Rengøring</b> .....	<b>17</b>
7.1 Start rengøringsprogrammet .....	17
7.2 Rengøringsprocedurer .....	17
7.3 Udvendig rengøring.....	17
7.1.1 Sådan anvendes møntbetalingssystemet .....	17
7.4 Skylning .....	18
7.5 Rengøring af udskækningsåbninger og køleboks.....	19
7.6 Afmontering og rengøring af blandedbakken.....	20
7.7 Afmontering af blandingsystemet.....	21
7.8 Rengøring af blandingsystemdelene.....	22
7.9 Genmontering af blandingsystemet .....	22
7.10 Udskiftning af produktpakker og skylning af udløb .....	23
7.11 Rengøring af skumluftfilteret .....	24
7.12 Rengøring af vandbeholderen.....	25

# Indhold

<b>8- Programmering, der påhviler bruger .....</b>	<b>26</b>
8.1 Aktivering af operatørmodus .....	26
8.2 Operatørmodusbetjeningslementer .....	26
8.4 Funktioner i blokeret modus.....	27
8.4 Drikindstillinger .....	28
8.5 Nulstilbare tællere.....	29
8.6 Tællere, ikke nulstilbare .....	30
8.7 Filtertæller.....	31
8.8 Dato / tid.....	32
8.9 Rengøringsdag.....	33
8.10 Energispare indstillinger .....	34
8.11 Kontakt info .....	35
8.12 Regnskab .....	36
8.13 Happy hour .....	37
<b>9- Fejlfinding.....</b>	<b>38</b>

# 1- Sikkerhedsinstruktioner

## 1.1 Introduktion

Følgende generelle sikkerhedsforanstaltninger gælder for drift og service af automaten, og de skal altid overholdes. Manglende overholdelse af disse instruktioner eller andre sikkerhedsforanstaltninger, der er nævnt i denne vejledning, kan hindre automatens sikkerhedsfunktioner i at være effektive og medføre potentielt farlige situationer samt beskadigelse af automaten, som producenten ikke kan drages til ansvar for.

Installation, service og programmering af automaten er forbeholdt autoriserede og uddannede serviceteknikere.

### Fareniveauer-

Der findes tre forskellige fareniveauer, der identificeres med signalordene FARE, ADVARSEL og FORSIGTIG. Følg disse oplysninger for at opretholde sikkerheden og forebygge personskader og beskadigelse af produktet.

Fareniveauerne fastslås af følgende definitioner:



#### **Forsigtig:**

Henleder opmærksomheden på risikable metoder. Overhold disse advarsler for at sikre fødevarerikkerhed, forhindre mindre personskade og/eller skade på automaten.



#### **Advarsel:**

Angiver en potentielt farlig situation, som, hvis den ikke undgås, kan resultere i alvorlige personskader eller sågar dødsfald.



#### **Fare:**

**ANGIVER EN OVERHÆNGENDE FARE, SOM, HVIS DEN IKKE UNDGÅS, VIL MEDFØRE ALVORLIG PERSONSKADE ELLER SÅGAR DØDSFALD.**



#### **Bemærk:**

Giver yderligere oplysninger, som kan være nyttige i forbindelse med serviceprocedurer eller betjening af automaten.

## 1.2 Generelt

- Automaten skal betjenes, fyldes og renses af autoriserede og uddannede personer. Sørg for, at nye medarbejdere læser driftsvejledningen omhyggeligt, før de betjener automaten, og at de forstår de sikkerheds- og hygiejnemæssige aspekter forbundet dermed. Som en hurtig vejledning er der inkluderet et mærkat med trykte rengøringsanvisninger eller en lynvejledning.
- Automaten kan kun anvendes til at udskænke drikke i henhold til anvisningerne i denne driftsvejledning. Producenten kan ikke drages til ansvar for (person)skader, der skyldes forkert anvendelse af automaten eller manglende overholdelse af de procedurer, der er beskrevet i denne driftsvejledning.
- Denne automat kan bruges af børn fra 8-års alderen og opefter samt af personer med nedsatte fysiske, sansemæssige eller mentale evner eller mangel på erfaring eller viden, forudsat at de er under opsyn eller har fået vejledning i sikker brug af apparatet og forstår farerne herved.
- Børn skal holdes under opsyn for at sikre, at de ikke leger med automaten.
- Børn må ikke foretage rengøringen og den vedligeholdelse, der påhviler brugeren.
- Installation, flytning (fast vand-/tømningsversion), service og programmering af automaten er forbeholdt autoriserede serviceteknikere. Det er kun personer, der har kendskab til og praktisk erfaring med maskinen, og især sikkerhed og hygiejne, der har adgang til serviceområdet.

# 1- Sikkerhedsinstruktion

- Automaten er ikke egnet til opstilling på steder, hvor der eventuelt anvendes en højtryksrenser.
- Denne automat må ikke rengøres med en højtryksrenser.
- Denne automat er ikke egnet til udendørs brug.
- Beskyt automaten mod løbende vand, stænk, sprøjt eller damp, varme samt tungt støv.
- Væsker, der kommer ud af automaten, er meget varme!
- Pas på, fare for skoldning!
- Hold hænderne og andre legemsdele væk fra automaten, mens der udsæknes drikke, samt under skylningsprogrammet.
- Undlad at placere kopper, kander eller beholdere fyldt med varme væsker oven på automaten.
- Der er risiko for at blive skoldet, hvis kopperne/kanderne/beholdere vælter, så vær forsigtig, når de håndteres.
- Sørg for, at der er tilstrækkelig plads rundt om automaten, så det er let at komme på afstand fra den i tilfælde af stænk af meget varme væsker.
- Rør aldrig ved strømforsyningen eller netstikket, hvis dine hænder og/eller el-ledningen eller stikket er våde.
- Hvis automatens el-ledning er beskadiget, skal du tage stikket ud af kontakten og rette henvendelse til systemets leverandør for at få den udskiftet.
- Automaten er beregnet til indendørs installation på et støt, fladt underlag som for eksempel et bord eller en disk. Afskærm automaten for at undgå kontakt med direkte sollys, frost og regn.
- Sørg for, at der er tilstrækkelig plads til ventilering rundt om automaten, og at for-/bagsiderne er tilgængelige med henblik på service.
- Anvend kun vandslanger og -forbindelser i henhold til lokale bestemmelser.
- Forbind automaten til drikkevandledningen i overensstemmelse med de lokale bestemmelser. I tilfælde af mulighed for kolde drikke skal vandforsyningens kvalitet testes for at kunne levere sikre, kolde drikke i overensstemmelse med de lokale bestemmelser.
- Hvis den forbindes til et vægstik, skal der anvendes en jordforbundet sikkerhedsstikdåse, der opfylder kravene i den lokale lovgivning. Sørg for, at elkredsen er beskyttet med en jordfejlstrømsafbryder, og at stikdåsen bliver ved med at være tilgængelig efter installationen.

## 1.3 Transport og opbevaring

- Opbevar og transportér altid automaten i den originale emballage.
- Før lagring eller transport af automaten skal produktpakkerne fjernes og placeres i et køleskab, ligesom beholderen med pulveriseret produkt (hvis udstyret hermed) skal tømmes og rengøres.
- Efterlad ikke produktpakker i automaten, hvis du planlægger at opbevare automaten.
- Rens automaten.
- Kontakt din leverandør, så en autoriseret, uddannet servicetekniker kan tømme kedlen for vand og beskytte automaten mod frostskafer.



### **Forsigtig:**

Automaten må ikke udsættes for frostgrader under brug, opbevaring eller transport.

## 2- Tekniske specifikationer

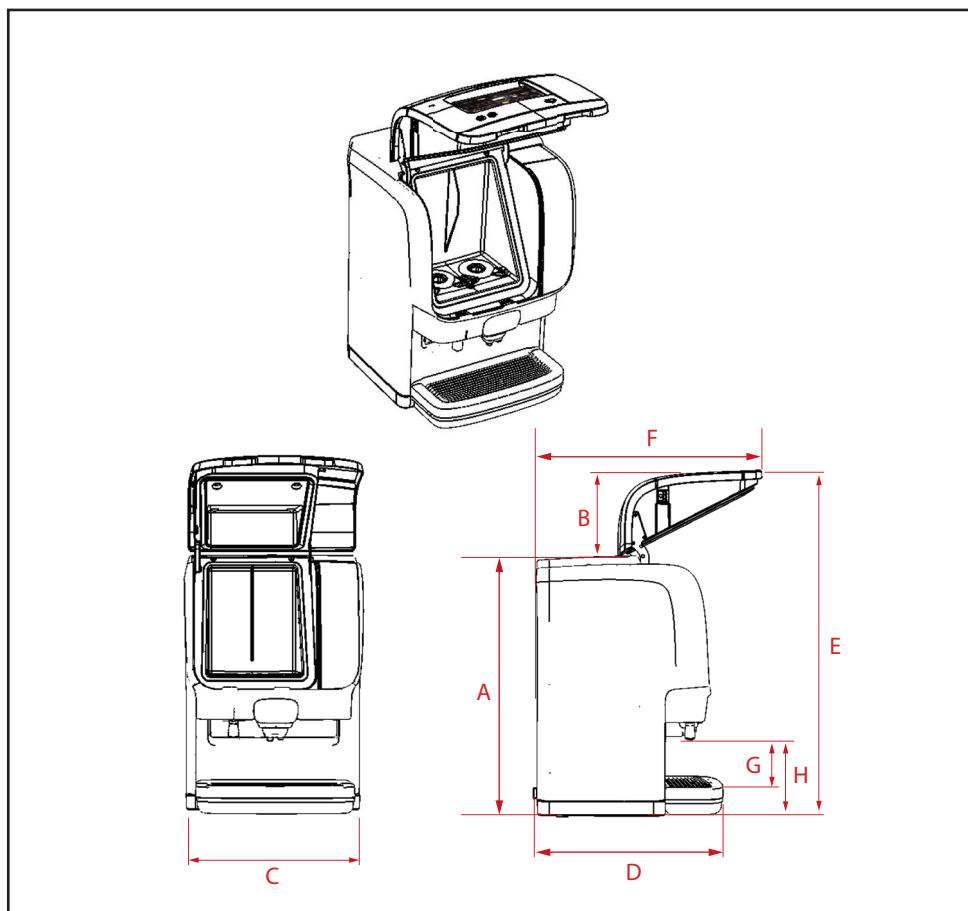
### 2.1 Specifikationer

Fakta	Beskrivelse
<b>Vægt</b>	22 kg (tom) - 24 kg (driftsklar, version uden vandbeholder) <i>27 kg (driftsklar med fyldt vandbeholder)</i>
<b>Kop</b>	Volumen: Fabriksindstilling = 125 ml justerbar $\pm 10\%$
<b>Kande</b>	Fabriksindstilling = 900 ml justerbar $\pm 10\%$ Udskænkningstid: 110 sekunder $\pm 10\%$ Maks. højde: 160 ml
<b>Interval mellem kander</b>	160 sekunder (230 V)
<b>Strømforsyning</b>	230 V, 50/60 Hz
<b>Strømforbrug</b>	2,1 kW - 230 V
<b>Kapacitet</b>	150 kopper pr. time ( $\pm 18,75$ liter pr. time)
<b>Opbevaring og driftsmiljø</b>	Temperatur: 1 - 34 °C Fugtighed: Op til 80 %
<b>Kølerum</b>	Kapacitet: 2 pakker x 1,25 liter Temperatur: 2 °C - 5 °C
<b>Beholderens kapacitet</b>	Chokolade: 1,2 kg (~55 kopper) Drys: 1,1 kg (~80 kopper) Te: 1,2 kg (~1.700 kopper) Sukker: 0,8 kg (~230 kopper) Instant kaffe: 0,7 kg (~350 kopper)
<b>Kedel</b>	Volumen: 1,2 liter Temperatur: Justerbar fra 83 - 97 °C
<b>Standard vandtilslutning</b>	1/2" eller 3/8" forsyningslinje med 3/4" BSP-forbindelse, drikkevandsforsyningsledning med stopventil. <i>Volumen på aftagelig vandbeholder: 3 liter</i>
<b>Dynamisk vandtryk</b>	Min.: 0,08 MPa ved 10 liter/min
<b>Statisk vandtryk</b>	Maks. 1,0 MPa
<b>Maksimalt støjniveau</b>	< 49 dB(A)

## 2- Tekniske specifikationer

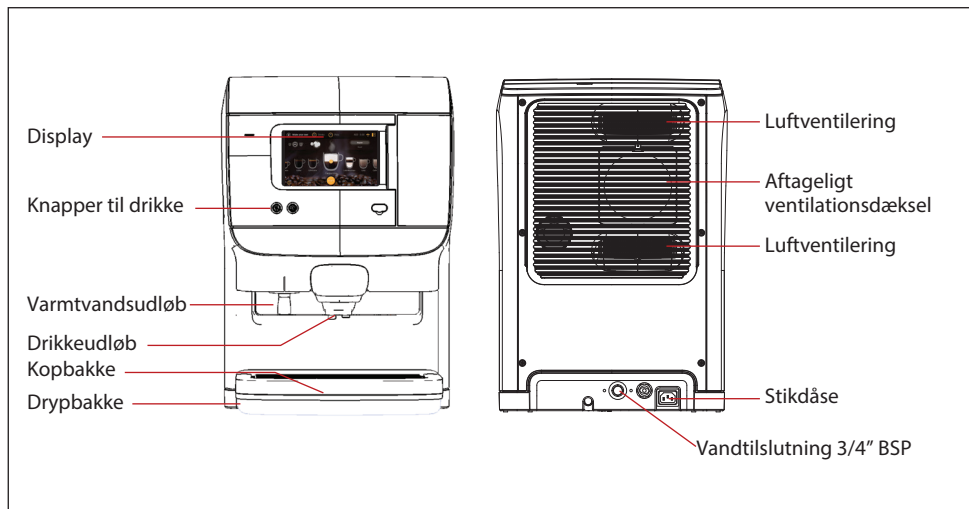
### 2.2 Dimensioner

Position	Beskrivelse	Millimeter
A	Automathøjde	562
B	Afstand fra toppen af automaten til forreste del af åben dør	193
C	Automatbredde	390
D	Automatdybde	426
E	Automathøjde med dør åben	755
F	Automatdybde med dør åben	500
G	Fri højde med drypbakke på plads	130
H	Fri højde med drypbakke fjernet	165

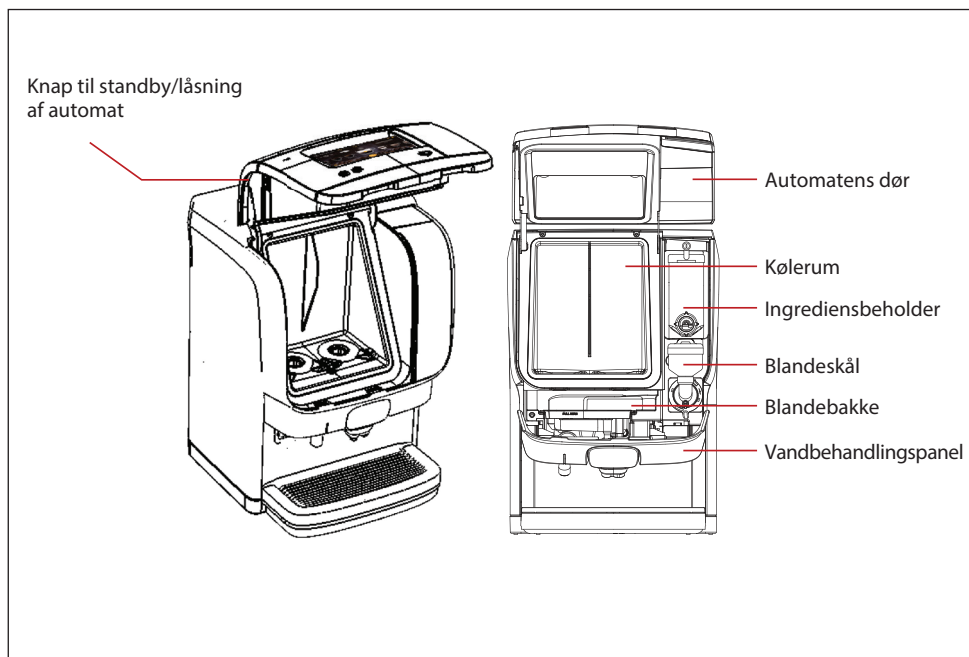


## 3- Beskrivende oversigt over delene

### 3.1 Set forfra



### 3.2 Indvendigt





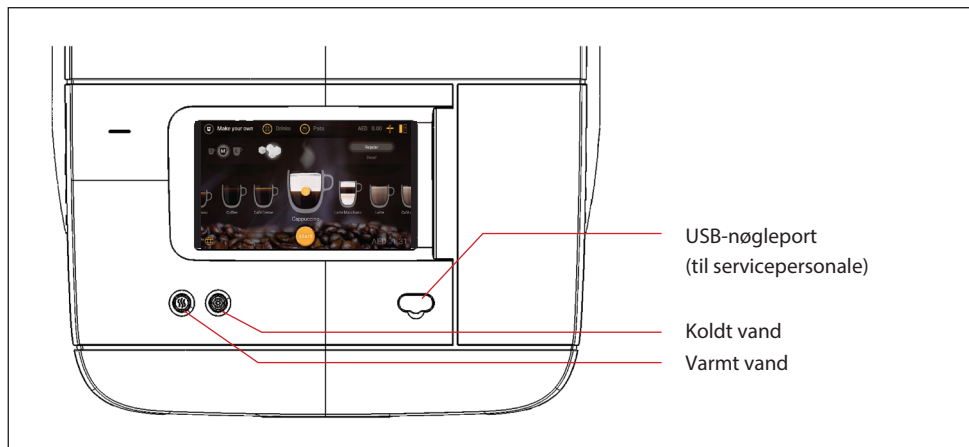
## 3- Beskrivende oversigt over delene



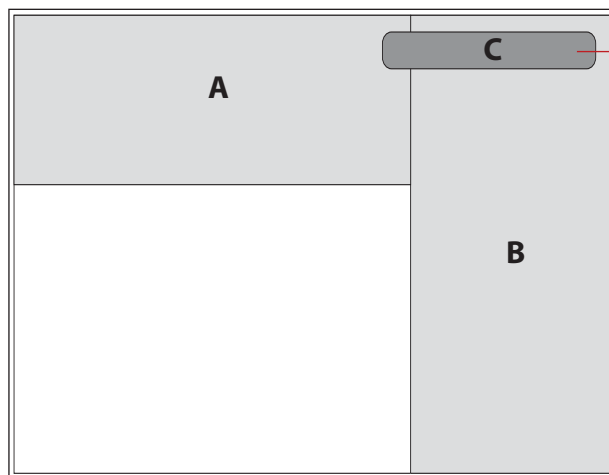
### Bemærk:

Nogle valgmuligheder er ikke tilgængelige på alle markeder.

### 3.3 Knapfunktioner



### 3.4 Displayoversigt



Forklaringer til ikonrude (C)	
	Vandtank tom
	Ingen mælk, eksternt mælkesystem
	Kedel varmer op
	Afkalkning er nødvendig
	Rengøring er nødvendig
	Filterudskiftning er nødvendig

Meddelelsesområde (A) - visning af meddelelser\*, udsækning er ikke mulig

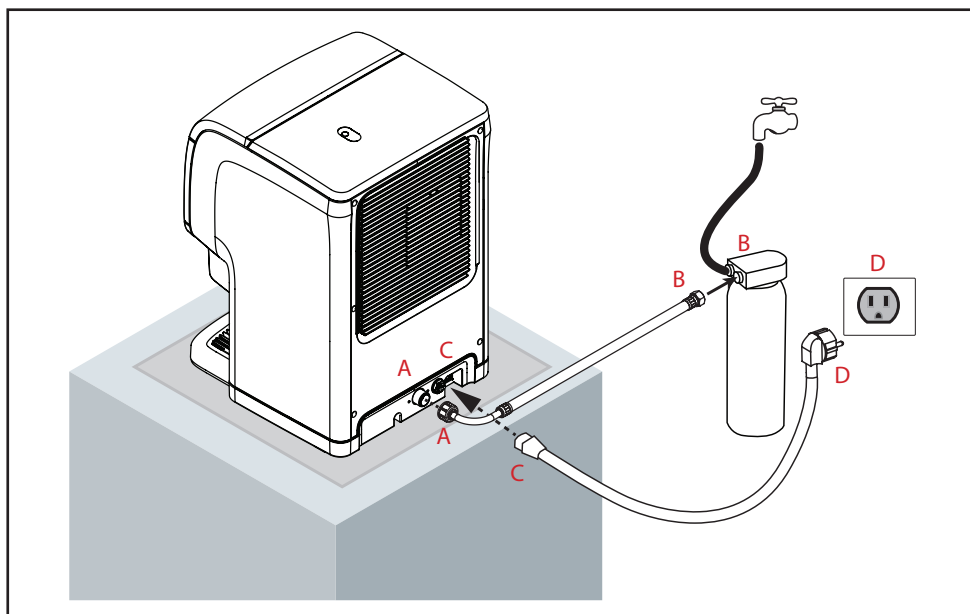
Meddelelsesområde (B) - visning af meddelelser\*, udsækning er stadig mulig

Ikonområde (C) - klik på hvilket som helst ikon for at åbne meddelelsesområdet (B)

\*Se afsnittet Fejlfinding for yderligere informationer om meddelelserne.

## 4- Opstart og opbevaring af automat

### 4.1 Opstart af automat



- Placer automaten på en flad, vandret overflade, der er designet til at kunne bære automatens driftsvægt.
- Tilslut vandindløbsslangen (A til A), og åbn derefter vandhanen/filteret (B til B). Kontrollér for udslip.
- Forbind el-ledningen (C til C), og sæt stikket i vægkontakten (D til D), automaten starter automatisk, kedlen fyldes og opvarmes, og kølerummet begynder at blive kølet. Udsækningen af drikke blokeres, indtil vandet i kedlen har nået den rette temperatur.



**Bemærk:**

Det kan tage 24 timer eller mere, før kølerummet er kølet helt ned.

### 4.2 Opbevaring af automat

Træf følgende foranstaltninger, hvis automaten ikke skal anvendes i en længere periode (f.eks. ferie):

- Fjern produktpakkerne, og kontrollér udløbsdatoen. Hvis produktet snart udløber, bør det kasseres.
- Opbevar de åbne produktpakker i et køleskab, indtil der igen tændes for automaten, og den er kølet ned igen. Hvis udløbsdatoen er overskredet, bør pakkerne kasseres.
- Tøm pulveringredienserne, og rengør blanderkomponenterne.
- Rens og skyl automaten.
- Tag stikket ud af kontakten.
- Luk for vandhanen.



**Bemærk:**

Hvis automaten har været slukket i en længere periode, skal dato og klokkeslæt nulstilles, således at de programmerede rengøringscykluser og energispare indstillinger genaktiveres.

## 5- Håndtering af ingredienspakke

### Bemærk:

- Overhold altid grundlæggende og personlig hygiejne, og vask hænder før håndtering af ingredienspakker.
- Der må kun anvendes rengøringsmidler, der er godkendt til fødevarer, til drikautomaten. Rens automatens udvendige dele med en blød, ren, fugtig klud.
- Brug kun frisk drikkevand.

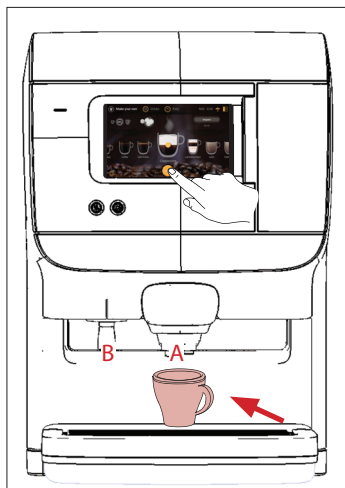


- 1
- 2
- 3
- 4
- 5
- 6

- Vask hænder først, ryst pakken mindst 10 gange, og fjern derefter plastikfilmen.
- Træk den hullede strimmel tilbage fra pakken.
- Tag doseringsrøret ude af pakken.
- Træk doseringsrøret nedad mod den røde ring på pakken.
- Den røde ring på doseringsrøret skal dække den røde cirkel udenpå pakken. Kontrollér, at doseringsrøret er lige og korrekt placeret.
- Vend pakken, og placer den i automaten.

## 6- Daglig betjening

### 6.1 Udskænkning af en kop kaffe eller varmt vand



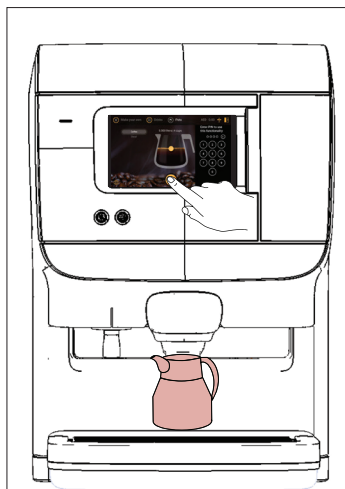
- Sæt en kop på drypbakken under det midterste udløb til kaffe (A) eller under venstre udløb til varmt vand (B).
- Tryk på den ønskede drikknop.



#### **Advarsel:**

- De udskænkede drikke er meget varme! Pas på, fare for skoldning!
  - Hold hænderne og andre legemsdele væk fra automaten, mens der udskænkes drikke.
  - Efterlad aldrig børn uden opsyn i nærheden af automaten.
- Hvis automaten er programmeret til portionsdelt udskænkning, vil den udskænke kaffe eller varmt vand fra det ene eller det andet udløb, alt efter valget af drikkevarer, og stopper automatisk, når en enkelt kop er blevet udskænket.
  - Hvis automaten er programmeret til frit udløb, behøver man blot trykke på varmtvandsknappen og holde den nede, indtil den ønskede mængde varmt vand er blevet leveret (kaffe og andre drikke kan ikke udskænkes med frit udløb).
  - Tryk på knappen **STOP** når som helst for at annullere udskænkningen.

### 6.2 Udskænkning af en kande kaffe (nogle muligheder ikke tilgængelige på alle markeder)



- Sæt en kande under det midterste udløb (kaffe), regulér mængden ved at skubbe indikatoren op eller ned til det ønskede niveau, og tryk på kande-knappen.



#### **Advarsel:**

- De udskænkede drikke er meget varme! Pas på, fare for skoldning!
  - Hold hænderne og andre legemsdele væk fra automaten, mens der udskænkes drikke.
  - Efterlad aldrig børn uden opsyn i nærheden af automaten.
- Automaten vil udskænke kaffe kontinuerligt fra det midterste udløb og stopper, når den forindstillede mængde er blevet udskænket.
  - Tryk på knappen **STOP** når som helst for at annullere udskænkningen.
  - Du kan også trykke på knappen **STOP**, hvis du vil udskænke mindre end den forindstillede mængde.

## 6- Daglig betjening

### 6.3 Drikudskænkning med forvalg (nogle muligheder ikke tilgængelige på alle markeder)

Din automat understøtter forvalgsfunktioner. Serviceteknikeren kan aktivere forvalgsfunktionerne under installeringen. Når der trykkes på forvalgsknappen, kan følgende forvalg aktiveres.

- Kaffestyrke (mild, normal eller stærk drik)
- Kaffemængde (små, mellem eller stor drik)
- Mængde af mælk
- Tilsæt ekstra sukker (3 trin)



#### Forvalg af kaffestyrke

- Placer koppen. Tryk på den ønskede drikknap.
- Øg **STYRKEN** ved at skubbe indikatoren til højre, indtil du når frem til den ønskede indstilling (det viste antal bønner angiver styrken, flere bønner = stærkere kaffe).
- Tryk på **START**-knappen for at begynde udskænkningen, når automaten er klar.



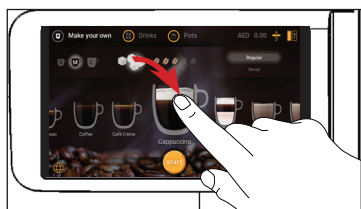
#### Forvalg af kaffemængde

- Placer koppen. Tryk på den ønskede drikknap.
- Stryg fingeren hen over ikonet **MÆNGDE**, indtil du når frem til den ønskede størrelse på drikken (vælg mellem lille, mellem og stor).
- Tryk på **START**-knappen for at begynde udskænkningen, når automaten er klar.



#### Forvalg af mælkenes mængde

- Placer koppen. Tryk på den ønskede drikknap.
- Skub ikonet **MÆLK** op eller ned, indtil du opnår det ønskede forhold mellem mælk og kaffe.
- Tryk på **START**-knappen for at begynde udskænkningen, når automaten er klar.



#### Forvalget tilsæt ekstra sukker

- Placer koppen. Tryk på den ønskede drikknap.
- Træk ikonet **SUKKER**, en sukkerknald ad gangen, indtil du når frem til den ønskede mængde (der kan højst tilsættes tre).
- Tryk på **START**-knappen for at begynde udskænkningen, når automaten er klar.

# 6- Daglig betjening

## 6.4 Udskiftning af ingredienspakke

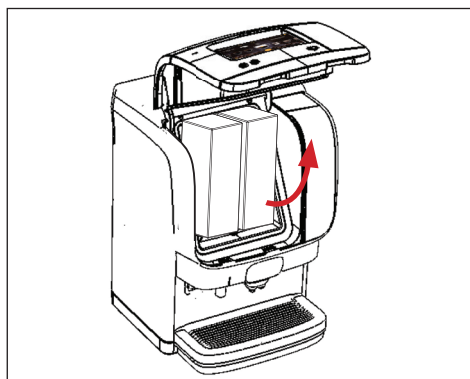


Displayet viser et ikon, når en ingredienspakke er tom på én af siderne (på det viste billede er venstre pakke tom). Følg instruktionerne nedenfor for at udskifte en produktpakke.

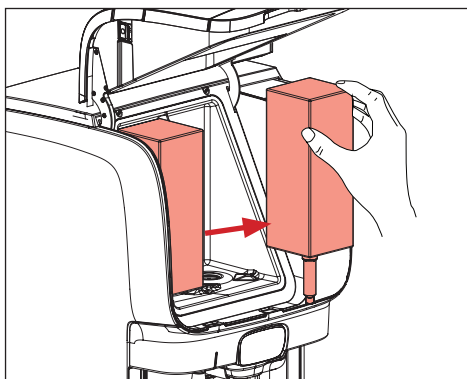


### **Forsigtig:**

Anvend aldrig en frosset eller beskadiget produktpakke. Anvend ikke en produktpakke, hvis udløbsdatoen er overskredet.

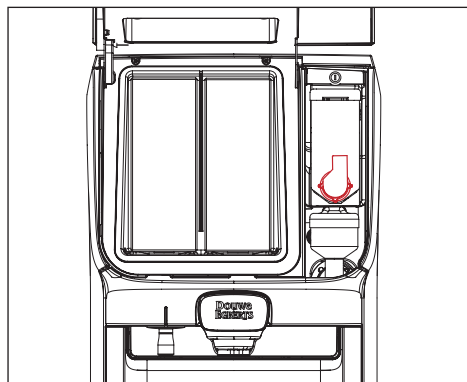


1. Åbn automatens dør for at få adgang til kølerummet og ingredienspakkerne.

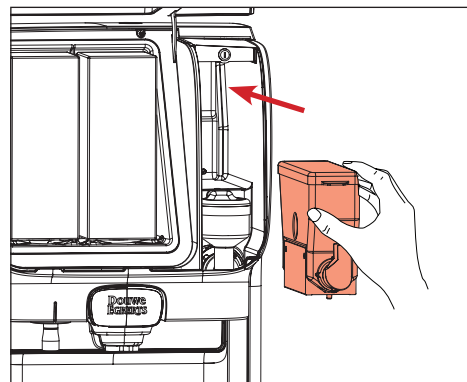


2. Tag den tomme ingredienspakke ud, og erstat den med en ny pakke.

## 6.5 Fyldning af ingrediensbeholder (Kun til automater med valgmuligheden instant)

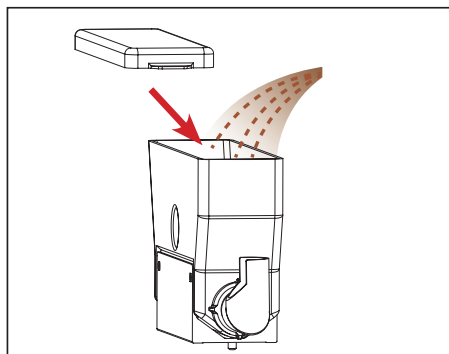


1. Åbn automatens dør, og drej beholderens udløb opad for at undgå at spilde noget i automaten.

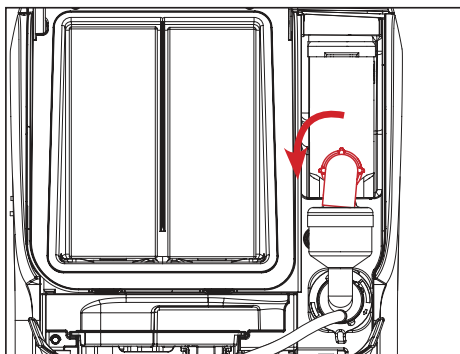


2. Tag beholderen ud af automaten. Hæv først beholderens forside, så styrestiften frigøres fra dens position. Når forsiden er ca. 5 mm oppe, kan du trække beholderen lige ud.

## 6- Daglig betjening



3. Fyld beholderen med den ønskede ingrediens.



4. Sæt beholderen tilbage i automaten igen. Sørg for, at styrestiften nederst på forsiden af beholderen er sat ind i styrehullet. Drej beholderens udløb tilbage, så den vender mod blandeskålen, og luk døren. Nu er automaten klar til brug.

### 6.6 Fyldning af vandbeholder

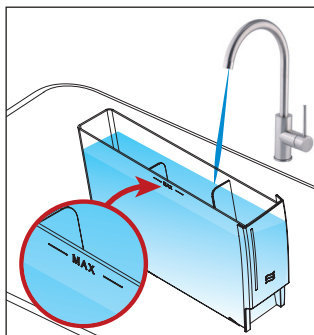


Kun til automater med valgmuligheden vandbeholder. Displayet viser et ikon samt genopfyldningsinstrukser, når den interne vandbeholder er tom (A). I denne tilstand hindres automaten også i at udskænke drikke (B), blokeringen ophæves, så snart beholderen er fyldt igen.

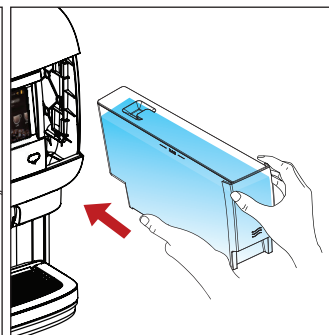
Følg instrukserne vedrørende genopfyldning af vandbeholderen.



1. Tag fat i håndtaget på forsiden af beholderen. Pres lidt op, mens beholderen trækkes lige ud.



2. Fyld beholderen med frisk, koldt postevand op til indikationen MAX (3 l).



3. Sæt vandbeholderen tilbage i automaten igen. Pres beholderen helt ind, indtil den hægtes fast på forsiden.

# 6- Daglig betjening

## 6.7 Håndtering af betaling



Fig. 1

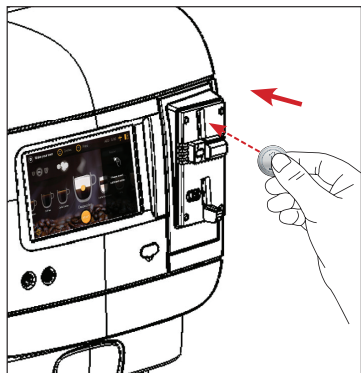


Fig. 2

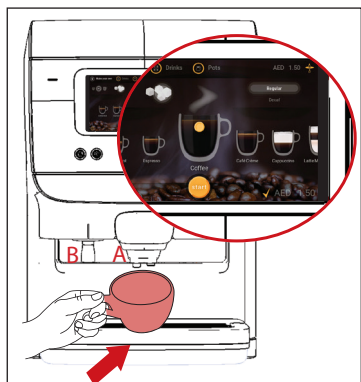


Fig. 3

Brugervejledning

### 6.7.1 Sådan anvendes møntbetalingsystemet

1. Når automaten er udstyret med møntmekanismen, viser displayet **"INDKAST VENLIGST TILSTRÆKKELIGT BELØB"** samt restbeløbet til rådighed i det øverste, højre hjørne sammen med **"KREDIT"**. (Se fig. 1)
2. Hvis du trykker på en knap for en drik, før du indkaster mønter, vises drikens pris på displayet. (Se fig. 2)
3. Sæt mønterne ind i møntmekanismen.
  - A. Hvis du sætter mønter i, mens displayet viser **"PRIS X,XX"**, startes nedtælling, og det manglende beløb vises.
  - B. Hvis du sætter mønter i, før du trykker på en knap for en drik. Beløbet under **"KREDIT"** stiger, og du kan se, hvor mange penge du har lagt i.
4. Når du har indkastet et tilstrækkeligt beløb, ophæves blokeringen af automaten, og der vises et flueben ved siden af drikkevarens pris. (Se fig. 3)
5. Stil en kop under udløb A eller B, og vælg så den drik, du ønsker at få tilberedt. (Se fig. 3)

Hvis automaten anvender "Multi-vending" (Udsækning af flere drikke), huskes restbeløbet til rådighed, og det vises også, efter drikken er færdig.

Eksempel: Hvis du lægger 1 EUR i, og drikken koster 0,50 EUR. Når drikken er tilberedt, viser displayet, at du stadig har et restbeløb på 0,50 EUR til rådighed.



**Bemærk:**

Ikonerne, meddelelserne på displayet og funktionerne kan variere fra dem, der vises på denne side, afhængigt af hvilket betalingssystem er installeret i automaten. Hvis du har spørgsmål vedrørende et kundetilpasset betalingssystem, bedes du kontakte din operatør for yderligere oplysninger.



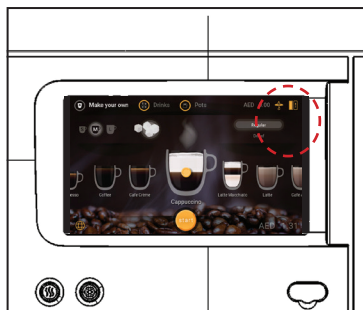
**Bemærk:**

Forvalgene (styrke/mængde) kan foretages på hvilket som helst tidspunkt, før du vælger en drik.



# 7- Rengøring

## 7.1 Start rengøringsprogrammet



## 7.2 Rengøringsprocedurer



### Hvornår skal automaten rengøres

Kør rengøringsprogrammet, når rengøringsikonet vises på displayet. (Se fig. 1).

Hvis automaten ikke rengøres og/eller skylles indenfor 24 timer.

Rengøringsprogrammet skal køres helt igennem, før automaten genoptager udskænkningen.

## 7.3 Udvendig rengøring

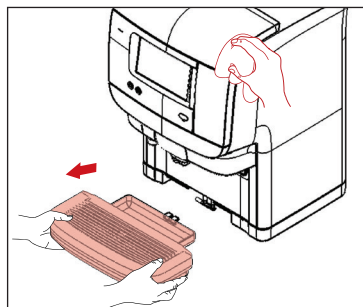


Fig. 3

## 7.11 Sådan anvendes møntbetalingsystemet

Når det er tid til planlagt rengøring:

1. Når det er tid til den planlagte rengøring, vises der et ikon i det øverste, højre hjørne. Tryk på ikonet for at starte rengøringsprogrammet.

Når fristen for planlagt rengøring er overskredet:

2. Hvis fristen for planlagt rengøring er overskredet, vil maskinen blokere for udskænkningen. I dette tilfælde skal man trykke på start rengøring og følge de viste anvisninger.

Der findes to forskellige rengøringsprogrammer:

- **"Skylning"** af drikudløbene.

- **"Rengøring"** af kølerummet og drikudløbene.

Din serviceleverandør kan vælge ugedagene for programmerne **"Skylning"** og **"Rengøring"** i operatørmenuen under **RENGØRINGSDAGE**.



### Forsigtig:

Det er obligatorisk at køre programmet **"Skylning"** mindst én gang om ugen for at opretholde fødevarernes sikkerhed.



### Bemærk:

Det anbefales at rense automatens yderside hver dag. For at hindre, at der ved et uheld udskænkes drikke, mens området rundt om displayet renses, kan man blokere udskænkingsfunktionerne ved at åbne døren og trykke på "Standby"-knappen. Bagefter trykkes der på "Standby" igen for at komme tilbage til de normale udskænkingsfunktioner.

1. Fjern drybakken, og tøm den om nødvendigt (Fig.3). Rens den derefter med en klud eller børste under rindende varmt vand.
2. Rens automatens yderside med en fugtig, ren klud.

# 7- Rengøring

## 7.4 Skylning

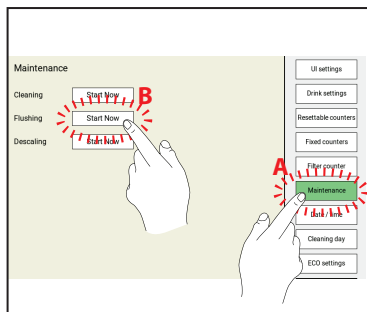


Fig. 1

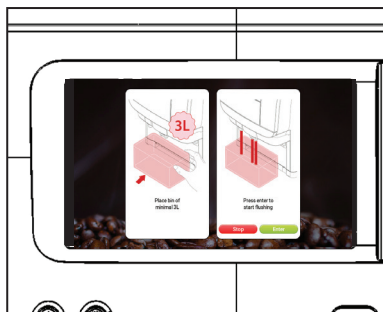


Fig. 2

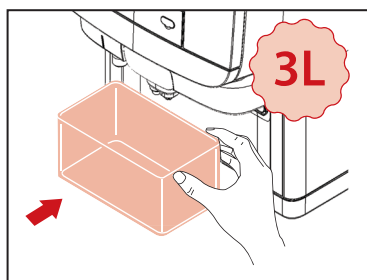


Fig. 3

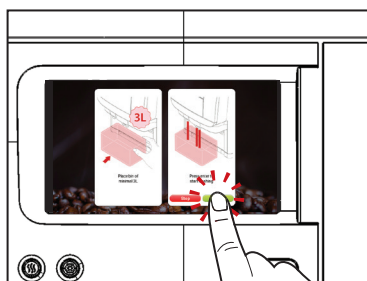


Fig. 4

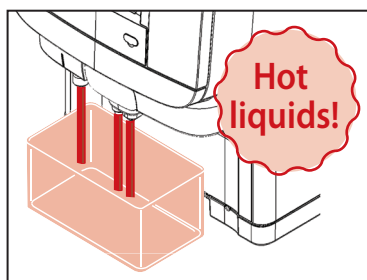


Fig. 5



### Bemærk:

Automaten kan skylles på et hvilket som helst tidspunkt ved hjælp af den nedenstående procedure.

1. Isæt USB-nøglen i, og vælg **SERVICE** (A). Tryk derefter på **SKYLNING: Start nu** (B) for at starte skylning mode (Se Fig.1).
2. Displayet viser: **PLACÉR EN MIN. 3 LITERS BEHOLDER, TRYK ENTER FOR AT STARTE SKYLNING** (Se Fig.2)
3. Anbring en beholder på 3 liter (se fig. 3) under drikuløbene, og tryk derefter på **START** (se fig. 4).
4. Automaten starter skylningen automatisk (Se fig. 5). **PAS PÅ VARME VÆSKER** vises på displayet. Når skylningen er afsluttet, fjernes beholderen, og skyllevandet bortskaftes. Nu er automaten parat til normal udskænkning igen.



### Advarsel:

Skyllevandet er meget varmt! Pas på, fare for skoldning! Hold hænderne og andre legemsdele væk fra automaten under skylleprocessen. Lad aldrig børn udføre skylleprocedurerne.

# 7- Rengøring

## 7.5 Rengøring af udskækningsåbninger og køleboks

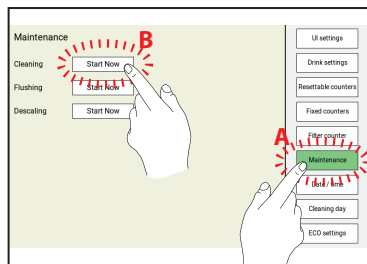


Fig. 1

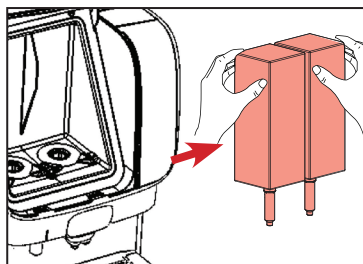


Fig. 2



Fig. 3

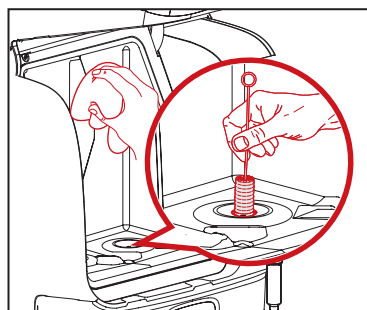


Fig. 4

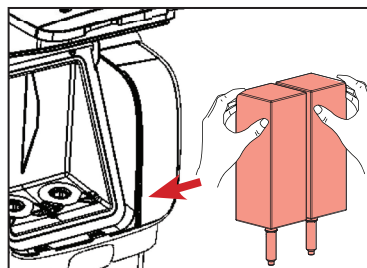


Fig. 5

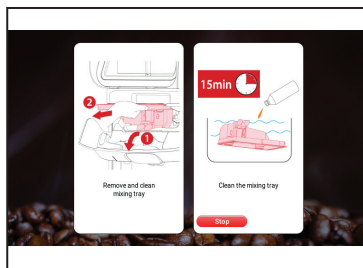


Fig. 6

1. Tryk på **SERVICE** (A) (Se fig. 1).
  2. Fjern drikpakkerne (Se fig. 2). Nu viser displayet: **FJERN PRODUKTPAKKERNE, RENGØR KØLEBOKSEN, BEKRÆFT MED TRYK PÅ ENTER** (se fig. 3).
  3. Åbn automatens dør, og fjern produktpakkerne (se fig. 3).
  4. Rengør udskækningsåbningen med en børste og den indvendige del af kølerummet med en ren, fugtig klud og aftør med en ren klud eller papirserviet (se fig. 4). Udskift derefter produktpakkerne (se fig. 5).
  5. Nu viser displayet **RENGØR KØLEBOKSEN, BEKRÆFT MED TRYK PÅ ENTER**, tryk **ENTER** for at bekræfte, og fortsæt. Nu viser displayet: **FJERN OG RENGØR BLANDEBAKKEN** (Se fig. 6). Følg anvisningerne vedrørende rengøring af bakken på displayet.
- (Gå videre til næste side).

# 7- Rengøring

## 7.6 Afmontering og rengøring af blandebakken

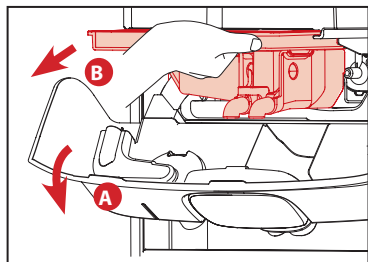


Fig. 1

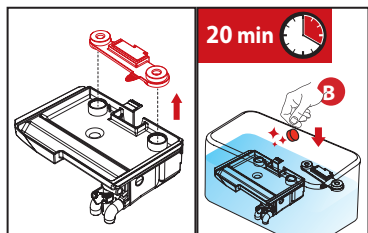


Fig. 2

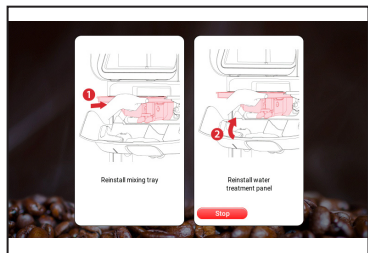


Fig. 3

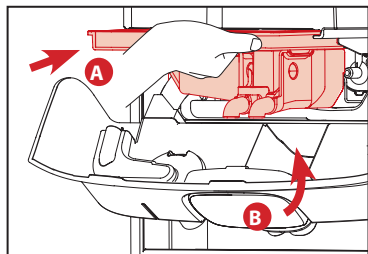


Fig. 4

1. Fjern blandebakken.  
A. Åbn vandbehandlingspanelet (A) (Se fig. 1).  
B. Træk blandebakken lige ud (B) (Se fig. 1).



### Bemærk:

For at spare tid på udskænkningen anbefales det at anvende det medleverede servicekit, der indeholder en ren blandebakke. Så kan de snavsede dele renses og udskiftes, næste gang blandebakken renses.

2. Anbring blandebakken i en spand med lokalt fødevarerodkendt rengøringsmiddel og varmt vand, og læg i blød i ca. 20 minutter (se fig. 3). Skyl med rent vand, og tør før udskiftning. (Gå videre til næste side).



### Bemærk:

Overhold sikkerheds- og rengøringsanvisningerne på rengøringsmidlets emballage. Det er også muligt at vaske blandebakken i en opvaskemaskine.

4. Displayet vil vise: **SÆT BLANDEBAKKE PÅ PLADS, SÆT VANDBEHANDLINGSPANEL PÅ PLADS**. Skub den rengjorte blandebakke tilbage i dens oprindelige position (A), og luk vandbehandlingspanelet (B) (se fig. 4).



### Bemærk:

Der er en sensor, der registrerer, om blandebakken er placeret korrekt. Det er ikke muligt at fortsætte rengøringsprocessen, indtil blandebakken er placeret korrekt.



### Advarsel:

Skyllevandet er meget varmt! Pas på, fare for skoldning! Hold hænderne og andre legemsdele væk fra automaten under skylleprocessen. Lad aldrig børn udføre rengøringsprocedurerne.

# 7- Rengøring

## 7.7 Afmontering af blandingsystemet

Hvis automaten er forsynet med valgmuligheden Instant, viser displayet:

**RENS BLANDESKÅL, TRYK PÅ ENTER FOR AT BEKRÆFTE.**

Udfør alle trin i punkt 7.7, før du trykker på **ENTER**, eller anvend den ekstra blandeskål for at spare tid.

Hvis automaten ikke har valgmuligheden Instant, springes dette trin over.

Følg nedenstående trin for at fjerne og rense blandeskålen:

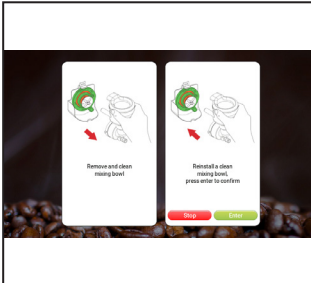


Fig. 1 - Nu vil displayet vise FJERN OG RENGØR BLANDESKÅL, SÆT EN REN BLANDESKÅL I, TRYK ENTER FOR AT BEKRÆFTE.

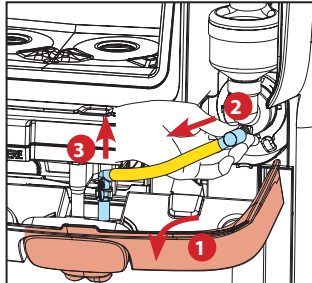


Fig. 2 - Åbn vandbehandlingspanelet (1), træk udløbsforbindelsesstykket af blandeskålen (2), og træk udløbet af klemmen (3).

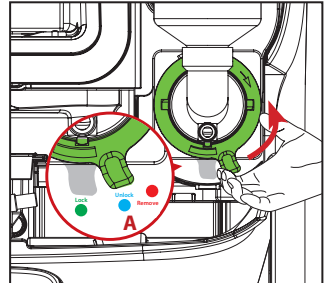


Fig. 3 - Drej monteringspladens greb mod uret til opløsningspositionen (A).

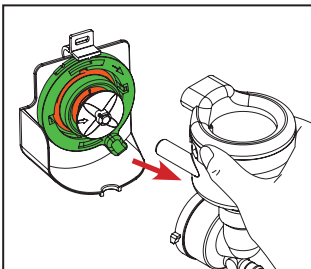


Fig. 4 - Fjern blandeskålen ved at trække den lige ud.

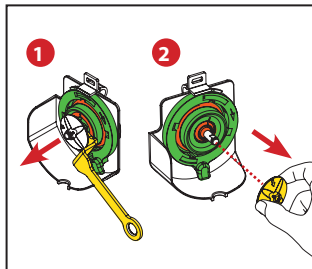


Fig. 5 - Anvend det medleverede værktøj til at fjerne piskeren. Placér værktøjet bag ved piskeren. Pres håndtaget på værktøjet forsigtigt ind for at frigive piskeren (1). Træk piskeren lige ud (2).

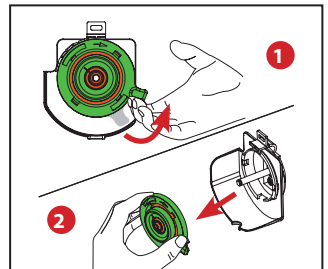


Fig. 6 Drej monteringspladen mod uret forbi afmonteringspositionen, indtil den ikke drejer længere (1). Træk pladen lige ud (2).

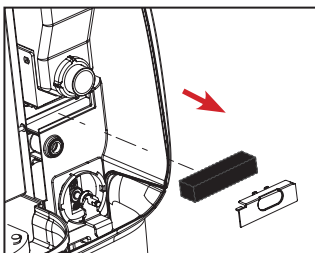


Fig. 7 Fjern dampfilteret og dets dæksel.

# 7- Rengøring

## 7.8 Rengøring af blandingsssystemdelene

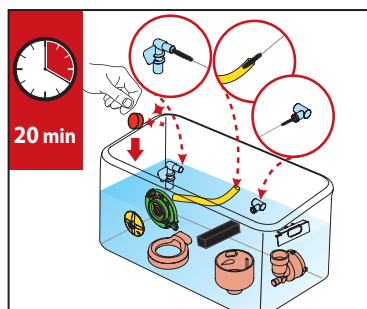


Fig. 1

1. Placer alle blandesystemdele i en spand med et lokalt fødevarerodkendt rengøringsmiddel og varmt vand, og læg i blød i ca. 20 minutter. (Se fig. 1)



### Bemærk:

Brug en piberenser til at rengøre rørene. Overhold sikkerheds- og rengøringsanvisningerne på rengøringsmidlets emballage. Blandesystemets dele kan også vaskes i en vaskemaskine.

## 7.9 Genmontering af blandingsystemet

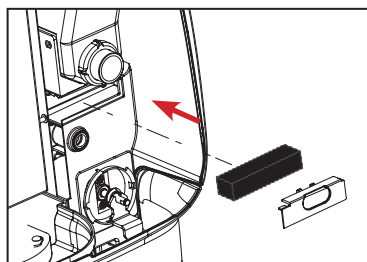


Fig. 2

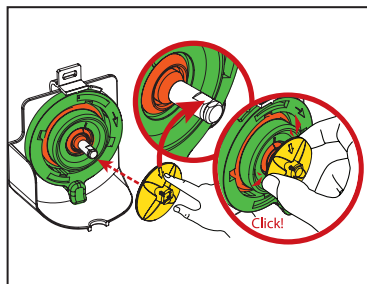


Fig. 3

1. Udskift filteret og dets dæksel. (Se fig. 2).
2. Udskift monteringspladen på blandermotoren og akslen. Sørg for at rette pilen på piskeren mod den plane overflade på akslen. Pres piskeren på akslen, indtil den "klikker" i position. (Se fig. 3)
3. Drej monteringspladen med uret, indtil hullerne i blanderen befinder sig ud for positionerne svarende til kl. 3 og kl. 9. Indstil styrekroge på blandeskålen, og før dem igennem pladen og ind i korpus (A). Til slut skal blandeskålen låses fast ved at dreje monteringspladen med uret, indtil den holder helt op med at dreje, og tappen er i låst position (B). (Se fig. 4)
4. Udskift røret på blandeskålen (C), og tryk udløbsdysen på blandebakken. Luk panelet (E), og automaten vender automatisk tilbage til normale udskænkingsfunktioner. (Se fig. 5)
5. Nu vil displayet vise **SÆT EN REN BLANDESKÅL I, TRYK ENTER FOR AT BEKRÆFTE**. Tryk ENTER. (Se fig. 6).

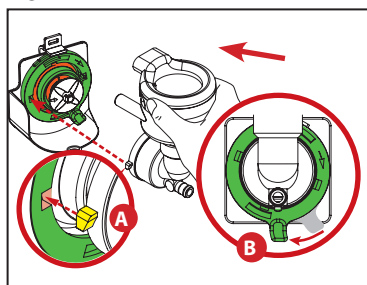


Fig. 4

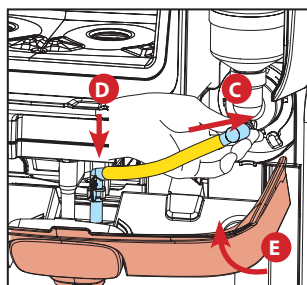


Fig. 5

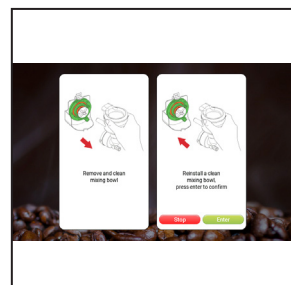


Fig. 6

## 7- Rengøring

### 7.10 Udskiftning af produktpakker og skylning af udløb

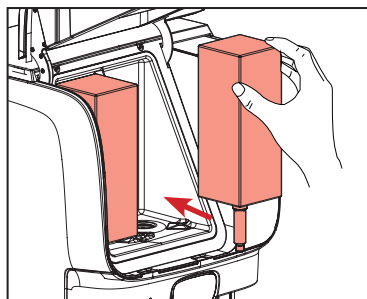


Fig. 1

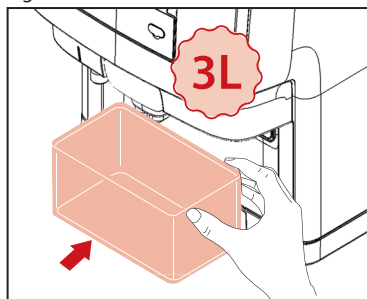


Fig. 2

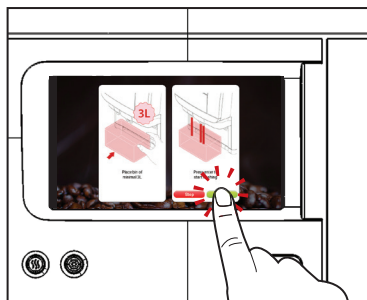


Fig. 3

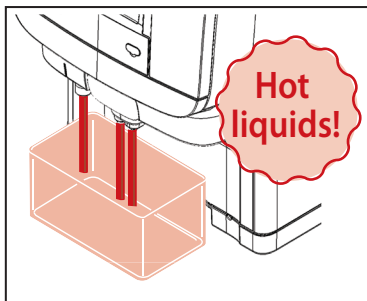


Fig. 4

1. Når pakkerne er fjernet, viser displayet:

#### **SÆT PRODUKTPAKKER PÅ PLADS**

Sæt produktpakkerne på plads, hvis udløbsdatoen ikke er overskredet. Hvis den er overskredet, skal de erstattes med nye produktpakker (se fig. 1).

2. Når begge pakker er blevet placeret i kølerummet, fortsætter displayet automatisk og viser: **PLACER EN MIN. 3 LITER BEHOLDER, TRYK ENTER FOR AT BEKRÆFTE**

3. Fjern drypbakken, anbring en beholder på 3 liter (se fig. 2) under udløbene, og tryk derefter på **ENTER**.

4. Tryk på **ENTER** for at starte skylningen af drikkeudløbene (se fig. 3-4).

**PAS PÅ VARME VÆSKER** vises på displayet.

Når dette er gjort, skal skyllevandet bortskaffes og drypbakken udskiftes. Automaten er klar til brug.



#### **Advarsel:**

Der udleveres varmt vand! Pas på, fare for skoldning!

Hold hænderne og andre legemsdele væk fra automaten under skylleprocessen. Lad aldrig børn udføre rengøringsprocedurerne.

# 7- Rengøring

## 7.11 Rengøring af skumluftfilteret

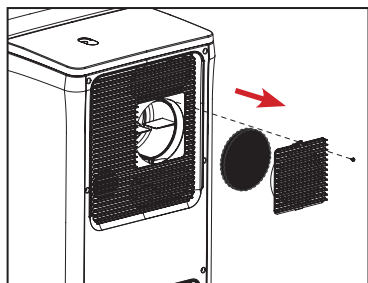


Fig. 1



Fig. 2

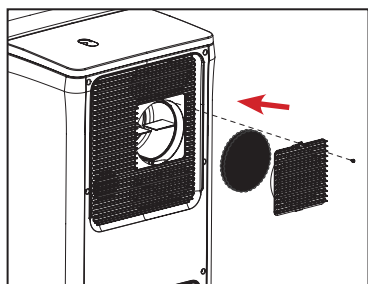


Fig. 3

1. Fjern fastgørelsesskruen, og åbn det aftagelige ventilationsdæksel for at få adgang til skumluftfilteret. (Se fig. 1)
2. Rens luftfilteret og dækslet med varmt vand for at fjerne eventuelt støv. Pres overskydende vand ud af skumluftfilteret, og tør dækslet med en serviet for at hindre, at der trænger vand ind i luftindløbet. (Se fig. 2).
3. Udskift luftfilteret og ventilationsdækslet, og sæt fastgørelsesskruen på plads igen. Undlad at spænde skruen for meget. (Se fig. 3)



### **Bemærk:**

Luftfilteret bør rengøres én gang om måneden under normale forhold eller to gange om måneden under ekstremt støvede forhold.



# 7- Rengøring

## 7.12 Rengøring af vandbeholderen

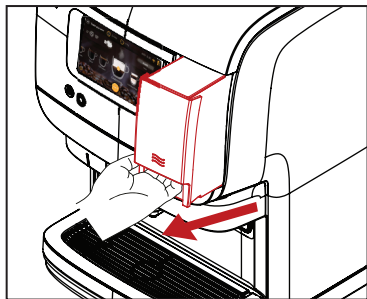


Fig. 1

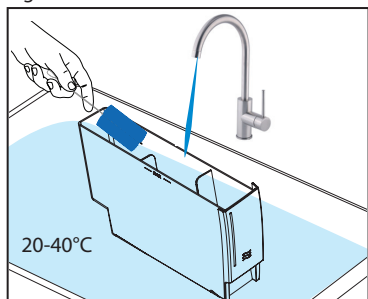


Fig. 2

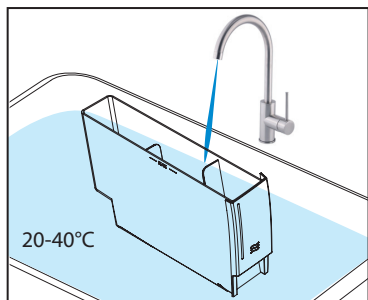


Fig. 3

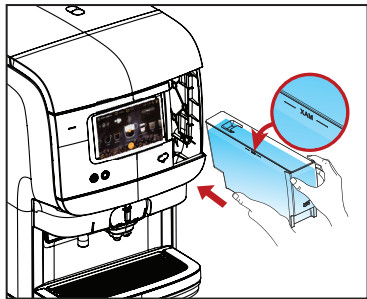


Fig. 4

1. Fjern vandbeholderen ved at løfte den en smule og derefter trække den lige ud. (Se fig. 1)
2. Vask vandtanken med rent vand, 20-40 °C. Et rengøringsmiddel, der er sikkert for fødevarer, kan anvendes efter behov. (Se fig. 2).
3. Skyl vandtanken omhyggeligt med rent vand, 20-40 °C. (Se fig. 3)
4. Påfyld vandbeholderen til maks. niveau med frisk, rent vand, og sæt den tilbage i automaten. (Se fig. 4)

# 8- Programmering, der påhviler bruger

## 8.1 Aktivering af operatørmodus

Afmonter dækslet, og isæt den medleverede USB-nøgle til operatøren.

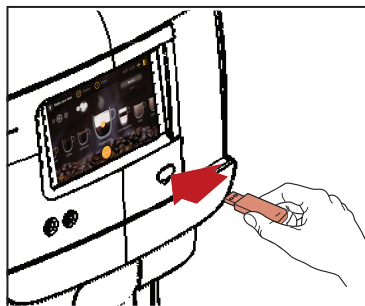
Derved startes operatørmodusen med det samme.

Det første menuelement (**UI indstillinger**) vises.

Følgende menuer er tilgængelige:

- **UI indstillinger** - vælg baggrund, lysstyrke og delay ved dæmpning
- **Drikindstillinger** - regulér drikindstillinger
- **Drikindstillinger** - regulér drikindstillinger
- **Nulstilbare tællere** - aflæs og nulstil tællere
- **Tællere, ikke nulstilbare** - aflæs tællere
- **Filtertællere** - indstil en alarm for filterudskiftning
- **Service** - Rengøring, skylning og afkalkning
- **Dato / tid** - indstil dato og tid
- **Rengøringsdag** - indstil rengøringsdag
- **Energispare indstillinger** - indstil energispare timer
- **Opsætning af drikside** - vælg, hvilke drikke skal være tilgængelige i drikmenuen
- **Opsætning af karrusel** - vælg, hvilke drikke skal være tilgængelige i karrusellen
- **Kontakt info** - indlæs kontaktoplysninger
- **Opsætning af betaling** - indstil drikpriser, og bekræft tom pengekasse
- **Kande indstillinger** - indstil pinkode for udskænkning i kande (0000 angiver, at der ikke kræves nogen pinkode)
- **Happy Hour indstilling** - indstil tidsrum med gratis udskænkning.

Vær opmærksom på, at nogle af menuelementerne måske er blevet deaktiveret af serviceteknikeren. Kontakt din Cafitesse-systemleverandør, hvis du ønsker at ændre på indstillingerne.



## 8.2 Operatørmodusbetjeningslementer

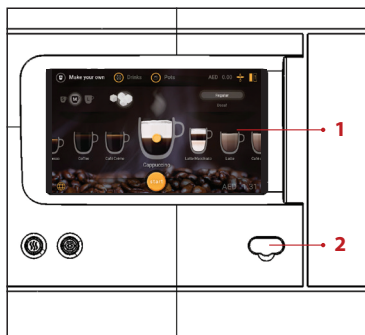
### 1. Display

### 2. Port til USB-nøgle



#### Bemærk:

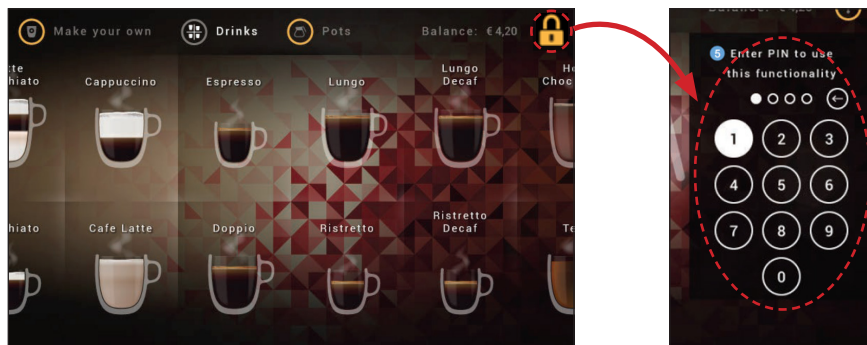
Programmering af automat er ikke tilgængelig på alle markeder. Nogle menuer kan afhængigt af automatens konfiguration være deaktiveret.



# 8- Programmering, der påhviler bruger

## 8.4 Funktioner i blokeret modus

Blokeret modus giver mulighed for kontrolleret adgang til forskellige funktionskombinationer som beskrevet nedenfor:



### I betalingsmodus:

- Indtast PIN-koden for at aktivere automaten for én gratis drik.
- Automaten blokeres igen efter en drik.

### I gratis udskækningsmodus:

- Indtast PIN-koden for blokere/frigive udskæknning.
- Indtast PIN-koden igen for at bytte om på indstillingen.

For at ændre den blokerede modus' adfærd skal brugerinterfacefunktionen ændres som beskrevet nedenfor:

		Pincode
Locked mode	<input checked="" type="radio"/> Yes <input type="radio"/> No	1927
Toggle locked mode	<input checked="" type="radio"/> Yes <input type="radio"/> No	

### Blokeret modus:

- Ja = tænder/slukker for blokeret modus med indtastning af PIN-kode
- Nej = slukker for blokeret modus

### Skift blokeret modus:

- Ja = giver mulighed for udskæknning af en gratis drik for hver indtastning af PIN-kode
- Nej = slukker for skift af blokeret modus

## 8- Programmering, der påhviler bruger

### 8.4 Drikindstillinger

I menuen **Drikindstillinger** kan du ved at trække indikatoren til venstre eller højre regulere **Styrken** (A) for hver drik og se den nye styrkeprocentsats (XX %) samt regulere **mængden** (B) af hver drik efter størrelse - **Lille, Mellem, og Stor**.

The image shows a 'Drink Settings' menu with three main sections: Coffee Shot, Espresso, and Coffee. Each section has a 'Strength' slider (labeled 'A') and three volume sliders for 'Small', 'Medium', and 'Large' (labeled 'B'). The volume sliders are currently set to 55 [ml], 155 [ml], and 270 [ml] for Coffee Shot; 40 [ml], 117 [ml], and 249 [ml] for Espresso; and 0 % for Coffee. A sidebar on the right contains buttons for 'UI settings', 'Drink settings' (highlighted in green), 'Resettable counters', 'Fixed counters', 'Filter counter', 'Maintenance', 'Date / time', 'Cleaning day', and 'ECO settings'.

Drink Type	Strength (A)	Small (B)	Medium (B)	Large (B)
Coffee Shot	0 %	55 [ml]	155 [ml]	270 [ml]
Espresso	0 %	40 [ml]	117 [ml]	249 [ml]
Coffee	0 %	-	-	-

## 8- Programmering, der påhviler bruger

### 8.5 Nulstilbare tællere

I menuen **Nulstilbare tællere** kan du se, hvor mange drikke, der er blevet udskænket siden den sidste nulstilling og nulstille tællerne enkeltvist ved at vælge hver drik særskilt og derefter trykke på **Valgt** eller nulstille alle drikætallene samtidigt ved at trykke på **Alle**.

Resettable Counters	UI settings
<b>Coffee Shot (0)</b> <input type="checkbox"/> Small: 0 <input type="checkbox"/> Medium: 0 <input type="checkbox"/> Large: 0	Drink settings
<b>Espresso (0)</b> <input type="checkbox"/> Small: 0 <input type="checkbox"/> Medium: 0 <input type="checkbox"/> Large: 0	<b>Resettable counters</b>
<b>Coffee (0)</b> <input type="checkbox"/> Small: 0 <input type="checkbox"/> Medium: 0 <input type="checkbox"/> Large: 0	Fixed counters
<b>Café Crème (0)</b> <input type="checkbox"/> Small: 0 <input type="checkbox"/> Medium: 0 <input type="checkbox"/> Large: 0	Filter counter
<b>Cappuccino (0)</b> <input type="checkbox"/> Small: 0 <input type="checkbox"/> Medium: 0 <input type="checkbox"/> Large: 0	Maintenance
	Date / time
	Cleaning day
	ECO settings

<input type="checkbox"/> Small: 0 <input type="checkbox"/> Medium: 0 <input type="checkbox"/> Large: 0	UI settings
<b>Choco Coffee (0)</b> <input type="checkbox"/> Small: 0 <input type="checkbox"/> Medium: 0 <input type="checkbox"/> Large: 0	Drink settings
<b>Tea (0)</b> <input type="checkbox"/> Small: 0 <input type="checkbox"/> Medium: 0 <input type="checkbox"/> Large: 0	<b>Resettable counters</b>
Total number of drinks dispensed: 0 Small: 0 Medium: 0 Large: 0	Fixed counters
<b>Reset Counters:</b>	Filter counter
<input type="button" value="All"/> <input type="button" value="Selected"/>	Maintenance
	Date / time
	Cleaning day
	ECO settings

## 8- Programmering, der påhviler bruger

### 8.6 Tællere, ikke nulstilbare

I menuen **Tællere, ikke nulstilbare** kan du se det samlede antal drikke, der er blevet udskænket, siden automaten blev nyinstalleret. Disse tællere kan ikke nulstilles.

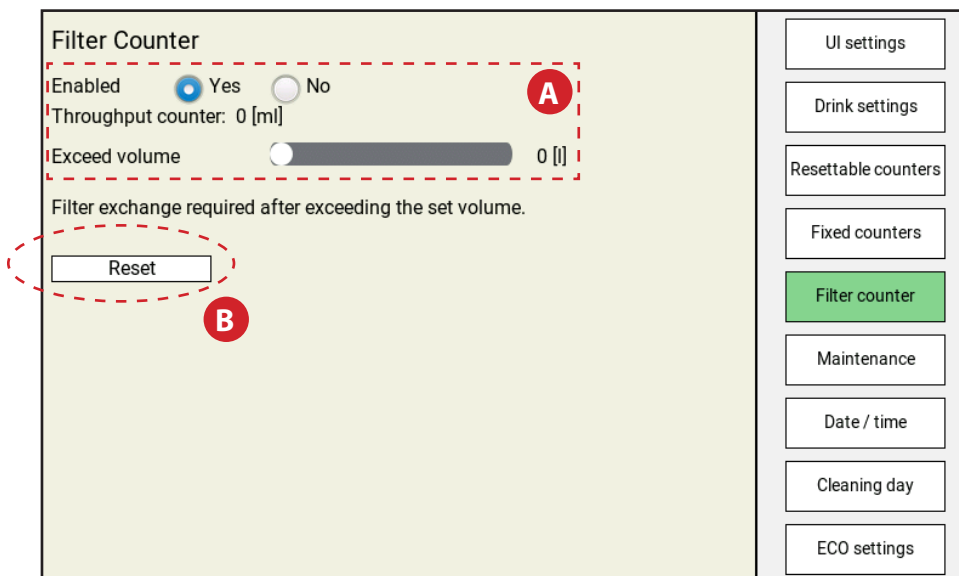
<b>Fixed Counters</b>				UI settings
<b>Coffee Shot (0)</b>				Drink settings
Small: 0	Medium: 0	Large: 0		Resettable counters
<b>Espresso (0)</b>				<b>Fixed counters</b>
Small: 0	Medium: 0	Large: 0		Filter counter
<b>Coffee (0)</b>				Maintenance
Small: 0	Medium: 0	Large: 0		Date / time
<b>Café Crème (0)</b>				Cleaning day
Small: 0	Medium: 0	Large: 0		ECO settings
<b>Cappuccino (0)</b>				
Small: 0	Medium: 0	Large: 0		
<b>Latte Macchiato (0)</b>				
Small: 0	Medium: 0	Large: 0		
<b>Latte (0)</b>				

<b>Choco (0)</b>	Small: 0	Medium: 0	Large: 0	UI settings
<b>Choco de Luxe (0)</b>	Small: 0	Medium: 0	Large: 0	Drink settings
<b>Wiener Melange (0)</b>	Small: 0	Medium: 0	Large: 0	Resettable counters
<b>Choco Coffee (0)</b>	Small: 0	Medium: 0	Large: 0	<b>Fixed counters</b>
<b>Tea (0)</b>	Small: 0	Medium: 0	Large: 0	Filter counter
<b>Total number of drinks dispensed: 0</b>	Small: 0	Medium: 0	Large: 0	Maintenance
				Date / time
				Cleaning day
				ECO settings

## 8- Programmering, der påhviler bruger

### 8.7 Filtertæller

I menuen **Filtertæller** kan du aktivere eller deaktivere vandgennemstrømningstælleren og indstille filterskiftalarmens volumen ved at skubbe indikatoren til venstre eller højre og se den nye volumen i liter (l) til højre. Efter udskiftningen af filteret kan tælleren nulstilles ved at trykke på **nulstil**-knappen.



## 8- Programmering, der påhviler bruger

### 8.8 Dato / tid

I menuen **Dato / tid** kan du regulere datoen og tiden, så den vises på touch-skærmen.

**Date / Time**

Date

11/12/2018

Time

12:00

- UI settings
- Drink settings
- Resettable counters
- Fixed counters
- Filter counter
- Maintenance
- Date / time**
- Cleaning day
- ECO settings



## 8- Programmering, der påhviler bruger

### 8.9 Rengøringsdag

I menuen **Rengøringsdag** kan du indstille den eller de dage, hvor automaten automatisk beder om at blive rensset ved at vælge **Ja** for automatisk anmodning på den pågældende dag eller **Nej** for at hindre en anmodning om rengøring på den pågældende dag.

### Cleaning Day

Cleaning days  
At least twice every week, in case of configurations with milk.

Monday	<input type="radio"/> Yes	<input checked="" type="radio"/> No
Tuesday	<input checked="" type="radio"/> Yes	<input type="radio"/> No
Wednesday	<input type="radio"/> Yes	<input checked="" type="radio"/> No
Thursday	<input type="radio"/> Yes	<input checked="" type="radio"/> No
Friday	<input checked="" type="radio"/> Yes	<input type="radio"/> No
Saturday	<input type="radio"/> Yes	<input checked="" type="radio"/> No
Sunday	<input type="radio"/> Yes	<input checked="" type="radio"/> No

UI settings

Drink settings

Resettable counters

Fixed counters

Filter counter

Maintenance

Date / time

**Cleaning day**

ECO settings

Hvis du har en kaffe-kaffe-version, har automaten kun behov for at køre programmet "**Rengøring**" én gang om ugen. Du kan vælge hvilken som helst dag.

Hvis du har en kaffe-mælk-version, har automaten behov for at køre programmet "**Rengøring**" mindst to gange om ugen. Du skal vælge mindst to dage med et mellemrum på højst 3 dage.

Det fremgår af den nedenstående tabel, hvilke dag kan kombineres (gul = rengøring):

Søn	Man	Tir	Ons	Tor	Fre	Lør
Søn	Man	Tir	Ons	Tor	Fre	Lør
Søn	Man	Tir	Ons	Tor	Fre	Lør
Søn	Man	Tir	Ons	Tor	Fre	Lør
Søn	Man	Tir	Ons	Tor	Fre	Lør
Søn	Man	Tir	Ons	Tor	Fre	Lør
Søn	Man	Tir	Ons	Tor	Fre	Lør



#### Bemærk:

Du kan om nødvendigt indstille flere rengøringsdage end det mindste, påkrævede antal dage.

## 8- Programmering, der påhviler bruger

### 8.10 Energispare indstillinger

I menuen **Energispare indstillinger** kan du aktivere eller deaktivere Energispare-mode (A), indstille den automatiske aktivering (B), giver brugeren mulighed for at afbryde energispare-mode, når der er behov for at tilberede en drik, indstille kedeltemperaturen i energispare-mode (C) og indstille energispare-mode-timerne for hver ugedag (D).

The image shows a screenshot of the 'ECO Settings' menu. The menu is divided into two main sections: a main settings area on the left and a sidebar on the right. The main settings area is titled 'ECO Settings' and contains the following options:

- Eco mode:** A section with two radio buttons: 'Enabled' (unselected) and 'No' (selected). This section is enclosed in a red dashed box and labeled with a red circle 'A'.
- Wakeup:** A section with two radio buttons: 'Yes' (unselected) and 'No' (selected). This section is enclosed in a red dashed box and labeled with a red circle 'B'.
- Boiler temperature in ECO mode (°C):** A text input field containing '0.0'. This field is enclosed in a red dashed box and labeled with a red circle 'C'.
- Monday:** A section titled 'Monday' with the sub-label 'Eco mode not active between:'. It contains two time input fields, both set to '00:00'. This section is enclosed in a red dashed box and labeled with a red circle 'D'.
- Full ECO day:** A checkbox labeled 'Full ECO day.' which is currently unchecked.
- Tuesday:** A section titled 'Tuesday' with the sub-label 'Eco mode not active between:'.

The sidebar on the right contains a list of menu items, each in a button-like box:

- UI settings
- Drink settings
- Resettable counters
- Fixed counters
- Filter counter
- Maintenance
- Date / time
- Cleaning day
- ECO settings (highlighted in green)

## 8- Programmering, der påhviler bruger

### 8.11 Kontakt info

I menuen **Kontakt info** kan du indstille telefonnumrene på operatøren og service, der viser, at automaten melder om en fejl, eller gør brugeren opmærksom på, at det er nødvendigt at kontakte en servicetekniker.

Contact info	
Phone number operator:	<input type="text" value="0000000000000000"/>
Phone number service:	<input type="text" value="0000000000000000"/>

Maintenance
Date / time
Cleaning day
ECO settings
Drinks Page Setup
<b>Contact info</b>
Payment Setup
Pots Settings
Happy Hour settings

## 8- Programmering, der påhviler bruger

### 8.12 Regnskab

I menuen **Opsætning af betalingssystem** kan man aflæse den kontante omsætning, kontrollere beløbet i pengekasen, aflæse den samlede omsætning, bekræfte og tømme pengekasen (automaten viser en advarsel, hvis pengekasen er fuld), vælge betalingsmåde, vælge valuta og indstille drikpriser.

**Accountancy**

Turnover: AED 0.00  
Collect cashbox: AED 0.00  
Collect money: AED 0.00

**Payment Setup**

mode:

currency:

**Drink Prices:**

Coffee Shot	<input type="text" value="1.67"/>
Espresso	<input type="text" value="1.73"/>
Coffee	<input type="text" value="1.57"/>
Café Crème	<input type="text" value="1.27"/>

**AED 4.00**

Maintenance  
Date / time  
Cleaning day  
ECO settings  
Drinks Page Setup  
Contact info  
**Payment Setup**  
Pots Settings  
Happy Hour settings



#### **Bemærk:**

Ikonerne, meddelelserne på displayet og funktionerne kan variere fra dem, der vises på denne side, afhængigt af hvilket betalingssystem er installeret i automaten. Hvis du har spørgsmål vedrørende et kundetilpasset betalingssystem, bedes du kontakte din operatør for yderligere oplysninger.

## 8- Programmering, der påhviler bruger

### 8.13 Happy hour

I menuen **Happy Hour indstilling** kan man indstille op til tre gratis udskænkningstidspunkter alle de dage, hvor der kan udskænkes drikke uden betaling (A) eller aktivere og deaktivere Happy Hour efter ønske (B).

**Happy Hour settings**

State: **Not Active** **A**

Period 1  
Happy hour is active between:  
00:00 00:00  Disable **B**

Period 2  
Happy hour is active between:  
00:00 00:00  Disable **B**

Period 3  
Happy hour is active between:  
00:00 00:00  Disable **B**

Maintenance

Date / time

Cleaning day

ECO settings

Drinks Page Setup









Contact info

Payment Setup

Pots Settings

**Happy Hour settings**

## 9- Fejlfinding

Symbol	Meddelelse på display	Årsag	Handling
	<b>Udskift højre pakke</b>	Tom ingredienspakke (højre side)	Udskift den højre ingredienspakke
	<b>Udskift venstre pakke</b>	Tom ingredienspakke (venstre side)	Udskift den venstre ingredienspakke
	<b>Udskift begge pakker</b>	Produktpakkerne er: 1. Tomme 2. Forkert placeret 3. Ikke til stede	Udskift de tomme produktpakker. Kontrollér, om produktpakken er sat korrekt i. Isæt en produktpakke. Ring til operatøren, når nummeret vises på displayet.
	<b>Vand opvarmes, vent venligst</b>	Vandet i kedlen har ikke nået den påkrævede temperatur endnu.	Udskænkningen fra automaten er spærret, indtil vandet når den rette temperatur.
	<b>Udskænkning er blokeret</b>	Udskænkningen er spærret, fordi der er blevet trykket på knappen Standby/ryd fejl på automaten.	Indtast den rigtige PIN-kode for at ophæve blokering af automaten.
	<b>Rengøring er nødvendig</b>	Automaten skal renses.	Kør programmet "Rengøring" indenfor 8 timer. Ring til operatøren, hvis telefonnummeret vises på displayet.
	<b>Rengøring er nødvendig</b>	Udskænkningen er spærret, fordi automaten ikke er blevet renses i henhold til tidsplanen.	Kør programmet "Rengøring" med det samme. Ring til operatøren, hvis telefonnummeret vises på displayet.
	<b>Udskift vandfilter</b>	Automatens vandfilter skal udskiftes.	Kontakt service eller udskift vandfiltret.

## 9- Fejlfinding

Symbol	Meddelelse på display	Årsag	Handling
Tekst i meddelelsesområde 2	<b>Maskinen er i øko-mode indtil xx:xx, eller berør skærmen for at starte den</b>	Udskænkningen er spærret, fordi energibesparelsestilstanden er aktiveret.	Energispare-mode slutter automatisk på det indstillede tidspunkt. (Valgfrit) Tryk på en knap for en drik. Kedlen starter opvarmningen, når den normale temperatur er nået, kan der tilberedes en drik. Energispare-mode bliver aktiv igen, 10 minutter, efter at kedlen begynder at blive opvarmet, eller den sidste drik bliver udskænket.
Tekst i meddelelsesområde 2	<ul style="list-style-type: none"> <li>• <b>Det tager for lang tid at fylde vand på</b></li> <li>• <b>Utæt ventil</b></li> </ul>	Fejl i (vand)system	<p>Check: Om vandforsyningslinjen til automaten er spærret/klemmt Bekræft, at vandhanen er helt åbnet. Tryk på knappen LÅS/RYD i 5 sekunder for at starte automaten igen. Mulig lækage i automaten. Kontakt service, hvis fejlen varer ved.</p>
Tekst i meddelelsesområde 2	<b>Køl temperatur for høj for længe</b>	Kølefejl	Kontrollér ventilationsområdet bag automaten og temperaturen omkring den. Rengør luftfilter og ventilationsgitter, hvis det er nødvendigt. Tryk på kontakten LÅS/Ryd i 5 sekunder for at starte automaten igen. Kontakt service, hvis fejlen varer ved.
Tekst i meddelelsesområde 2	<b>Vandbehandlingspanel fjernet.</b>	Vandbehandlingspanelet registreres ikke	Kontrollér, om vandbehandlingspanelet er forkert placeret/mangler. Kontakt service, hvis fejlen varer ved
Tekst i meddelelsesområde 2	<b>Blandebakke registreres ikke</b>	Blandebakke registreres ikke	Kontrollér, om blandebakken er forkert placeret/mangler. Kontakt service, hvis fejlen varer ved
	<b>Drypbakke fuld</b>	Drypbakke er fuld af vand	Fjern drypbakken, og tøm den for overskydende vand.
	<b>Vandbeholderen er tom, fyld den venligst igen</b>	Intern vandbeholder er tom	Fjern den interne vandbeholder, og fyld den med frisk postevand, sæt den på plads i automaten. Herefter forsvinder advarslen automatisk.

Produced by Crem International (Shanghai) Co., Ltd.  
Address: Building 5, No 521-551 KangYi Road, Pudong New Area, Shanghai, China

[www.creminternational.com](http://www.creminternational.com)